

КЕРАМИКА ТРОИЦКОЙ ГРУППЫ МОХЭ ЗАПАДНОГО ПРИАМУРЬЯ

Л.Н. Мельникова, С.П. Нестеров¹⁾

I. Краткий очерк этнокультурной истории

Приамурье - бассейн Верхнего, Среднего и Нижнего Амура в пределах современной Амурской области и Хабаровского края РФ, с китайской стороны - часть провинции Хэйлунцзян, прилегающей к Амуру. Северная граница Приамурья проходит по Становому хребту, южная - ограничена хребтом Ильхури-Алинь, западным и восточным отрогами Малого Хингана. Основной хребет Малого Хингана делит Приамурье на две части: Западное и Восточное (рис 1). На некоторых этапах этнокультурной истории хребет Малого Хингана также играл определенную этническую пограничную роль.



Рис. 1. The Burials Ground in the Cis-Amur Area

1) Институт археологии и этнографии СО РАН, г. Новосибирск, Россия

Анализ археологического материала, особенно лепной керамики, с памятников Западного и Восточного Приамурья показал, что эпоха раннего средневековья на этих территориях начинается не одновременно (рис. 2). В западной части ее начало связано с михайловской культурой, которая сформировалась в III веке. В восточной части Приамурья эпоха средневековья начинается с благословеннинско-найфельдской группы мохэской культуры (включая благословеннинский локальный вариант и тунжэньскую культуру китайского правобережья) не ранее конца IV-V века. Согласно китайским летописям, в этом же регионе проживали хэй шуй мохэ.

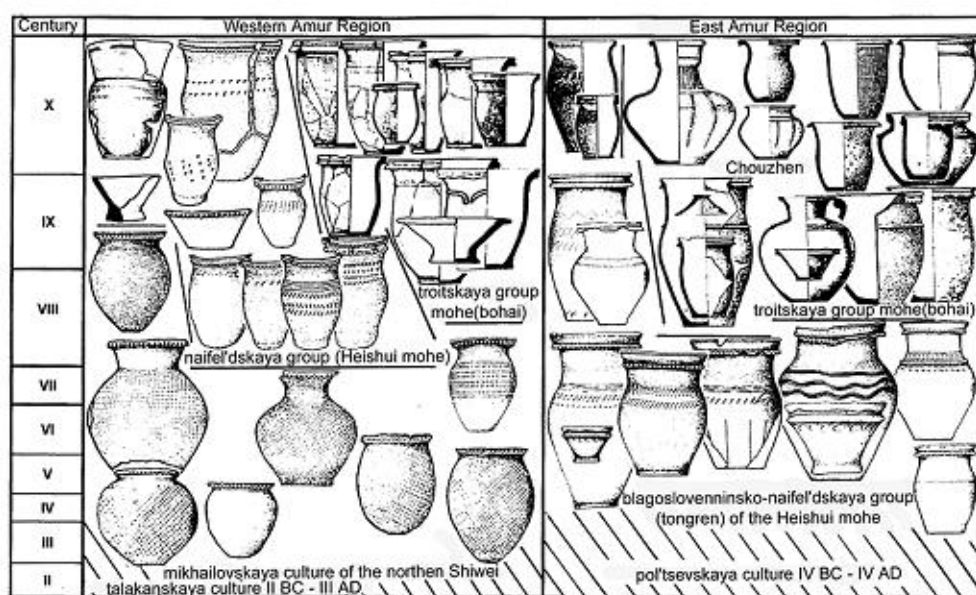


Рис. 2. The circuit of ethnocultural dynamics of the Population Amur Region in the III-IXth centuries AD

С образованием государства Бохай и проведением им захватнической политики, направленной на сопредельные территории (в том числе и на хэй шуй мохэ, которые к этому времени занимали не только Восточное Приамурье, но и Приморье, а также часть Маньчжурии), в пределах дальневосточного региона происходят миграции, которые изменили этнокультурную ситуацию в Приамурье.

Первыми пришли в движение хэй шуй мохэ (найфельдская группа). Наиболее вероятным местом исхода были районы, наиболее приближенные к Бохай. Конечным пунктом мигрантов было Западное Приамурье. Хэй шуй мохэ в Западном Приамурье заняли наиболее удобные земли в Зейско-Буренской низменности по берегам Амура от устья реки Зей - на западе, до реки Бурей в районе священной шивэйской горы Тугэшань, оттеснив шивэй на ее окраины, где последние доживают до IX - начала X века. Хэй шуй мохэ на вновь приобретенной земле удалось закрепиться достаточно прочно и надолго (о чем свидетельствуют найфельдские сосуды в жилищах с каном с городища на горе Шапке, датируемые XI - XII вв. [Деревянко 1988]). Таким образом, в VIII веке в этнокультурной истории Западного Приамурья заканчивается первый (шивэйский) и начинается второй период раннего средневековья - мохэский.

К памятникам хэй шуй мохэ в Западном Приамурье, которое изначально не входило в зону расселения этих племен, относятся могильники Новопетровский, Шапка, сезонная стоянка Усть-Талакан (жилище 2 и яма-погреб 2), могильники Завитинский, Сергеевский, Куприяново, поселение на горе Шапке. Согласно радиоуглеродным датам, их появление в этом районе произошло не ранее второй половины VII в. (80-е годы) [Нестеров, 1998, с. 55]. Чтобы понять возможные причины миграции части хэй шуй мохэ в этот регион, скорее всего, из центральных районов Маньчжурии (бассейна средней Сунгари), необходимо рассмотреть политическую обстановку в конце VII - начале VIII вв., складывающуюся здесь под влиянием государства Бохай.

Согласно последним исследованиям по административно-политическим границам государства Бохай, его северо-восточные рубежи выглядят следующим образом. В этом регионе граница проходила по долине Уссури, "скорее всего, до устья р. Бикин, где она резко поворачивала на юго-запад и по долине р. Мулинхэ уже на территории Северо-Восточного Китая доходила, по-видимому, до современного г. Боли. Во всяком случае, здесь в VIII в. находилась ставка предводителя племен хэй шуй, которые затем были подчинены Бохай. Отсюда, судя по всему, граница проходила в северо-западном направлении в сторону современных городов Саньсин и Телн, а дальше она

шла по долине р. Хуланьхэ до ее впадения в Сунгарь, затем по долине этой реки она проходила до устья р. Нонни..." [Государство Бохай ..., 1994, с. 40]. Несколько иначе выглядят северные рубежи Бохая на карте М.В. Воробьева. Он считает, что "из-за обилия разнородных племен и отдаленности северная граница Бохая определяется труднее. По-видимому, она проходила по р. Сунгарь, приближаясь к Амуру, или даже выходила на правый его берег и шла по нему на северо-восток, возможно где-то сворачивая и выходя на морское побережье, а возможно, продолжаясь до впадения Амура в море" [Воробьев, 1994, с. 123]. Аналогичным образом северную пограничную линию представлял профессор А.В. Гребенщиков. Он писал, что она "начиналась от устья Нонни, шла по Сунгарь... и от пункта несколько выше нынешнего Саньсинна направлялась на северо-восток параллельно Сунгарь и правому берегу Амура через восточную часть владений Чернореченских Мохэ (хэй шуй мохэ - авторы), далее охватывала устье Уссури и, проходя несколько ниже Хабаровска, подходила к побережью Японского моря около 45 параллели..." [Гребенщиков, 1916, с. 56]. Известно, что в бассейне Муданьцзяна в танское время было основано "главное управление Хуханьчжоу", называемое также "главное управление Бохая", просуществовавшее 200 лет [Чжан Тай сянь, 1979, с. 23]. Об этом же свидетельствуют найденные в этом районе захоронения бохайцев (например, мог. Хунсюньюй чан [Цзинь Тай шунь, Чжао Чжэфу, Ван Сянбин, 1997, с. 2 - 16]).

Таким образом, часть территории расселения хэй шуй мохэ (в Приханканье, долинах рек Уссури, Сунгарь, Муданьцзяна, Ашихэ) были подчинены Бохаю. Не исключено, что "юрисдикция Бохая" распространялась и на правобережье Амура. Несмотря на потерю значительной территории и части населения, хэй шуй мохэ составляли значительную оппозицию королевству Бохай, чем воспользовался китайский император Сюань-цзун, спровоцировав войну бохайцев против хэй шуй [Государство Бохай ..., 1994, с. 33 - 34].

Нестабильная политическая обстановка в отношениях хэй шуй с государством Бохай, способствовала миграционным процессам, в результате которых беженцы-хэй шуй появились на берегах Амура, к западу от Малого

Хингана. Путь хэй шуй из Маньчжурии, скорее всего, проходил через бассейн верхней Нонни, через плато, расположенное между Ильхури-Алинем и западными отрогами Малого Хингана (единственный удобный проход через данную горную систему).

Судя по радиоуглеродным датам, бохайское население также появилось в Западном Приамурье в VIII в., но несколько позже хэй шуй мохэ. Это объясняет то, что они были вынуждены занять бассейн Зен. Идя тем же путем, что и хэй шуй мохэ, через единственный удобный проход между Ильхури-Алинем и западными отрогами Малого Хингана, бохайцы вышли в район расселения хэй шуй мохэ по Амуру. В результате, видимо неудачных для них военных действий с хэй шуй мохэ, они были вынуждены продвинуться в бассейн Зен и Верхнего Амура (выше устья реки Зен), занятое аборигенным шивэйским населением, куда влияние хэй шуй мохэ, видимо не распространялось или было слабым. К археологическим памятникам бохайских мохэ в бассейне Зен относятся поселения у рек Гармакан, Ураловка, Калашникова Падь у села Семисоёрки, Черемково, городища Гоголевка, в устье Сазанки, Семисоёрское, на реке Белой; могильники Троицкий, Дубовая Рёлка [Деревянко 1975, с. 100 - 136], Липовый Бугор [Болотин и др., 1997, с. 160 - 163]. Сам факт поражения бохайцев в военных действиях может свидетельствовать о том, что переселенцы, несмотря на многочисленность, не являлись военным контингентом, а представляли собой в основном гражданское население, которое не обладало большим военным потенциалом. Будучи близкородственными, хэй шуй мохэ и бохайцы, видимо довольно быстро пришли к территориальному равновесию, и на их стыке появилось смешанное население.

Пришлое бохайское население оказалось достаточно активным и быстро освоило земли на северо-запад по Амуру, вплоть до Шилки (городища на горе Витчик и у деревни Лужанки, Усть-Чёрная) [Окладников, Ларичев, 1999; Деревянко В.И., 1972 Алкин и др., 2007]. Население троицкой группы на рубеже I - II тыс. смогли продвинуться также на восток Зейско-Буренского района, в междуречье рек Завитая и Куприяниха (селища у пос. Поярково, Шапочка

Осиновое Озеро, могильник Падь Прибрежная, Красный Бугор) на реку Бурею (Сухие Протоки-1, Усть-Талакан), где они добывали и выплавляли железо [Древности Бурен, 2000, с. 172 - 179], а также до гор Малого Хингана, где на восточной окраине Зейско-Буренской низменности найдены их поселения (Озеро Долгое) и городища (Чесночиха, Сохатинский Ключ) [Волков, 2006]. Несмотря на близкое родство и чересполосное проживание, бохайцы и хэйшуй мохэ в Приамурье, видимо, все же различали друг друга, возможно, по происхождению, по крайней мере, лепная керамика у них была разная, иногда сближаясь по форме, но отличаясь орнаментом.

Антропологические исследования показали, что бохайские (сумо) мохэ принадлежали к монголоидной расе, а "в пределах монголоидов они являлись носителями комплекса морфологических признаков байкальской группы популяций, т.е. того же комплекса, который выражен сей час у тунгусо-маньчжурских народов Амура, эвенов, эвенков и отдельных палеосианских народов, например, юкагиров" [Алексеев, 1980, с. 122].

Антропологические особенности погребенных в могильнике Шапка хэйшуй мохэ выявленные Т.А. Чикишевой, также констатируют монголоидность данного населения. Однако сопоставление антропологического комплекса данной группы населения с отдельными вариантами монголоидной расы и последующая конкретизация его систематического положения обнаружили, что группа населения, оставившая могильник Шапка, идентифицируясь в этнокультурном отношении с племенами хэйшуй мохэ характеризуется иными расовыми особенностями, чем известные по Троицкому могильнику бохайские мохэ. Антропологические признаки изученной группы хэйшуй мохэ складываются в хорошо диагностируемый комплекс, характерный для дальневосточной расы. В современном населении спектр ее вариантов представлен у китайцев, корейцев, японцев [Чикишева, Нестеров, 2000].

II. Керамика троицкой группы мохэ

Эпонимным памятником троицкой группы в Западном Приамурье является Троицкий могильник. Он был открыт А.П. Деревянко в 1967 г. у с. Троицкое Ивановского р-на Амурской обл., на высоком левом берегу р. Белой, в 10 км вверх от ее устья. Исследовался в 1969 – 1972, 1974 гг. Е.И. Деревянко [1977], с 2004 и по настоящее время – С.В. Алкиным [Алкин, Фэн Эньсюэ, 2006; Деревянко А.П., Ким Бонгон, Алкин и др., 2007].

Получена очень представительная коллекция керамических сосудов (рис. 3, 4).

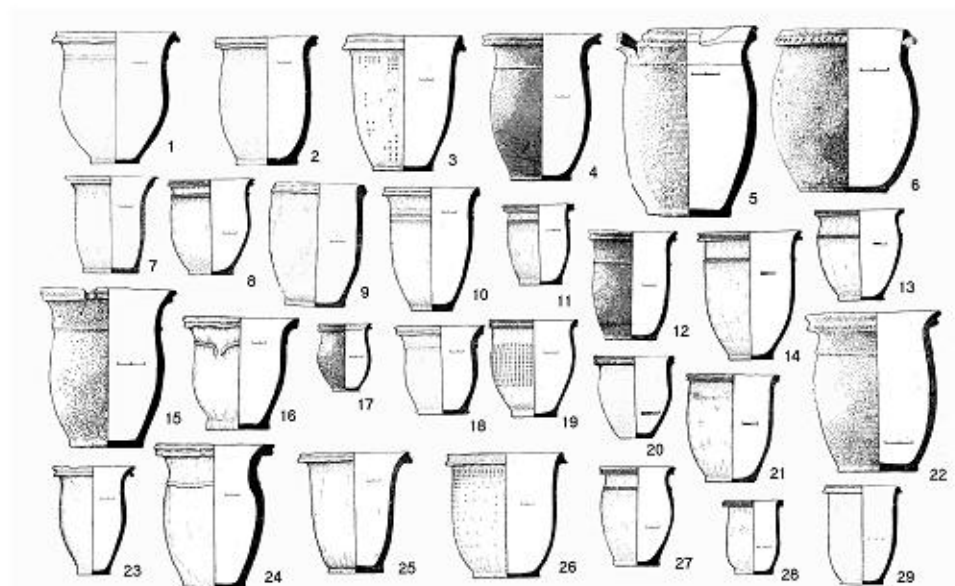


Рис. 3. Сосуды Троицкого могильника. Подготовлено по: Деревянко Е.И. Троицкий могильник. -Новосибирск: Наука, 1977. -224 с. Рис 1, 6, 6, 11, 13-15, 19, 30, 33, 36, 37, 44-47, 51.

В настоящее время в российской археологии выделено несколько исследовательских подходов к изучению керамики. Под «исследовательским подходом» понимается господствующая в данное время система взглядов на «объект» исследования, а также правила «упорядочивания» и «интерпретации» знаний о нем [Цетлин, 2005, с. 69]. «Исследовательский подход» характеризуется наличием собс

твенного 1) объекта исследования; 2) задачами исследования; 3) способами интерпретации получаемой информации; 4) позитивными и негативными чертами [Там же]. Работая с керамическими коллекциями, мы отдаем предпочтение историко-культурному подходу, который оформился в России в конце 70-х гг. XX в. Его автором выступил А.А. Бобринский [1978].

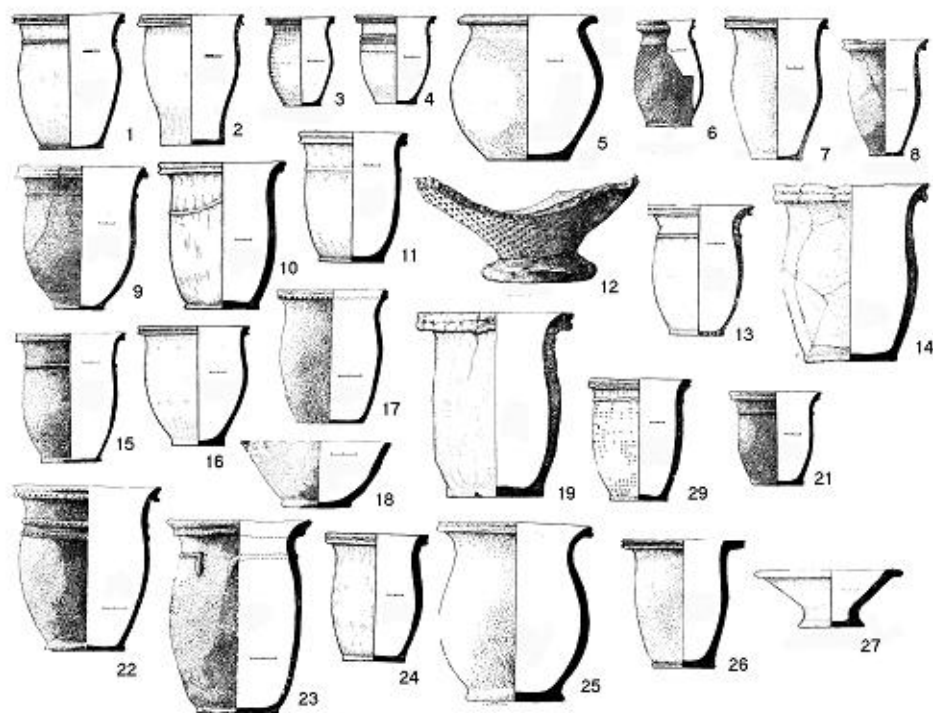


Рис. 4. Сосуды Троицкого могильника. Подготовлено по: Деревянко Е.И. Троицкий могильник. -Новосибирск: Наука, 1977. -224 с. Рис. 34, 35, 39-43, 50-54.

Объектом исследования данный подход определяет «следы» на поверхностях и в изломах глиняных изделий, как результат применения определенных навыков труда на всех ступенях изготовления керамического изделия, а также в процессе использования сосудов. Задачей исследования является реконструкция конкретных навыков труда и культурных традиций в гончарстве определенной группы населения в рамках отдельных памятников, локальных групп памятников или археологической культуры в целом. Интерпретация данных базируе

тся на знании закономерностей поведения навыков труда и культурных традиций в разных культурно-исторических ситуациях. Устойчивые навыки труда при изготовлении посуды, передаваемые по наследству из поколения в поколение путем непосредственного обучения мастером ученика, принято называть культурными традициями в гончарстве. По мнению А.А. Бобринского, передача навыков труда в доремесленную эпоху проходила преимущественно по родственным каналам (по женской или мужской линии), что требовал сам характер знаний гончаров. В силу этого у родственников-гончаров на протяжении долгого времени могли сохраняться одни и те же навыки труда. Поэтому изменения гончарных традиций в определенной группе населения свидетельствует об изменениях в составе самого населения: массовый приток населения с другими традициями или его инфильтрация в местную среду; о смешении групп с разными традициями или о полном вытеснении старого населения новым и т.п. [Бобринский, 1978, с. 242-265].

Коллекция керамики Троицкого могильника была подвергнута бинокулярной микроскопии. А для получения объективной информации и для наличия возможности сравнивать комплексы разных памятников и регионов, материалы прошли обработку статистическими и методами естественных наук. Научному сообществу хотим представить результаты изучения образцов керамики Троицкого могильника и предложить для использования подобный способ обработки материала для объективного сравнения результатов. Изучение специальной литературы и наш опыт показывают, что наиболее продуктивные аналитические исследования древней керамики проводятся с использованием методов термического анализа (ДТА, ТГ, реже ТМА, в российских работах - дериватография), порошковой рентгенографии (РФА) и петрографии. Эффективность комбинации этих методов заключается в том, что они не конкурируют, а дополняют друг друга, снижая стоимость аналитических работ и повышая информативность данных для археологической интерпретации [Дребушак и др., 2006]. Термогравиметрические эксперименты выявляют эффекты глинистых компонентов древней керамики, карбонатов и органики и совершенно никак не характеризуют минеральные (кварц и

полевые шпаты). В рентгенографии, наоборот, регистрируются рефлексы хорошо окристаллизованных пород с трудом (на уровне фона) - рефлексы от плохо окристаллизованных остатков (после древней термической обработки) минералов глин и совершенно не регистрируется органика. Петрография даёт количественное соотношение между глинистыми компонентами и отошителями, размерность добавок и наличие пор в образце. Кроме этого для изучения керамики Троицкого могильника применен также электронно-микроскопический анализ (EPMA - Electron probe X-ray micro analyzer), который даёт количественные и качественные характеристики химических элементов. Наличие сведений по химическим элементам, входящим в состав пещки, получение качественных и количественных характеристик песков, входящих в формовочные массы и, возможно, в дальнейшем, создание базы данных по отдельным регионам, позволит идентифицировать места изготовления керамики [Аmano T. и Oba T., 1984. - T.16. - C.125-163].

Петрографическое исследование шлифов керамики Троицкого могильника показало, что в качестве исходного материала использовалось два сорта сырья: суглинки монтмориллонит гидрослюдистого состава с примесью пылеватого обломочного материала полевошпатово-кварцевого состава и суглинки с гидрослюдистой глинистой частью часто с примесью хлорита. Оба вида сырья обладают хорошей формуемостью и требуют отощения.

рецептом формовочных масс является глина + песок, то есть в качестве минерального отощителя гончары использовали песок. Его доля в образцах колеблется от 20 до 35%, хотя преобладающим можно считать показатель 30%. Примеси представлены обломками угловатой формы, размером от 0,05 - 3,0 мм, преобладающий размер 0,4 - 0,5 мм. Как угасающий, отмечен рецепт формовочных масс: глина + песок + шамот, где доля шамота составляет не более 1 % (рис. 5).

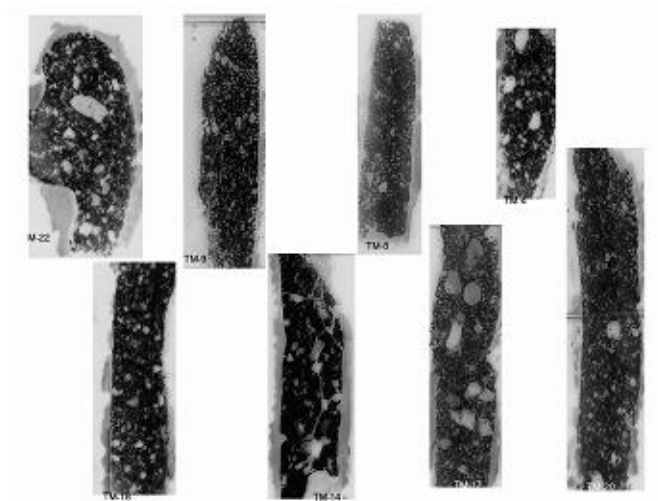


Рис. 5. Шлифы образцов керамики Троицкого могильника

Рентгенофазовый анализ [Такеути Т. И др, 2008] подтвердил однородность образцов по составу минеральных включений и уточнил состав полевок шпатов – альбит-анортитовый, а также использование в качестве примесей к формовочным массам – песка кварц-полевошпатового состава в виде довольно крупных включений (рис. 6).

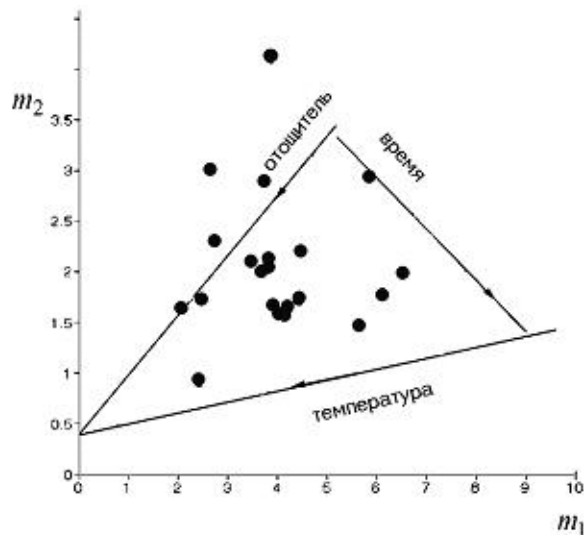


Рис. 6. Диаграмма сохранности глинистого компонента в образцах керамики Троицкого могильника

Однородность полевых шпатов отмечена также и электронным микронзондовым анализом. Результаты термического анализа позволяют говорить о минимум двух группах керамики: с черепком хорошего качества и среднего (рис. 7). Это может быть результатом, как технологии обжига, так и временного (хронологического) разрыва между образцами.

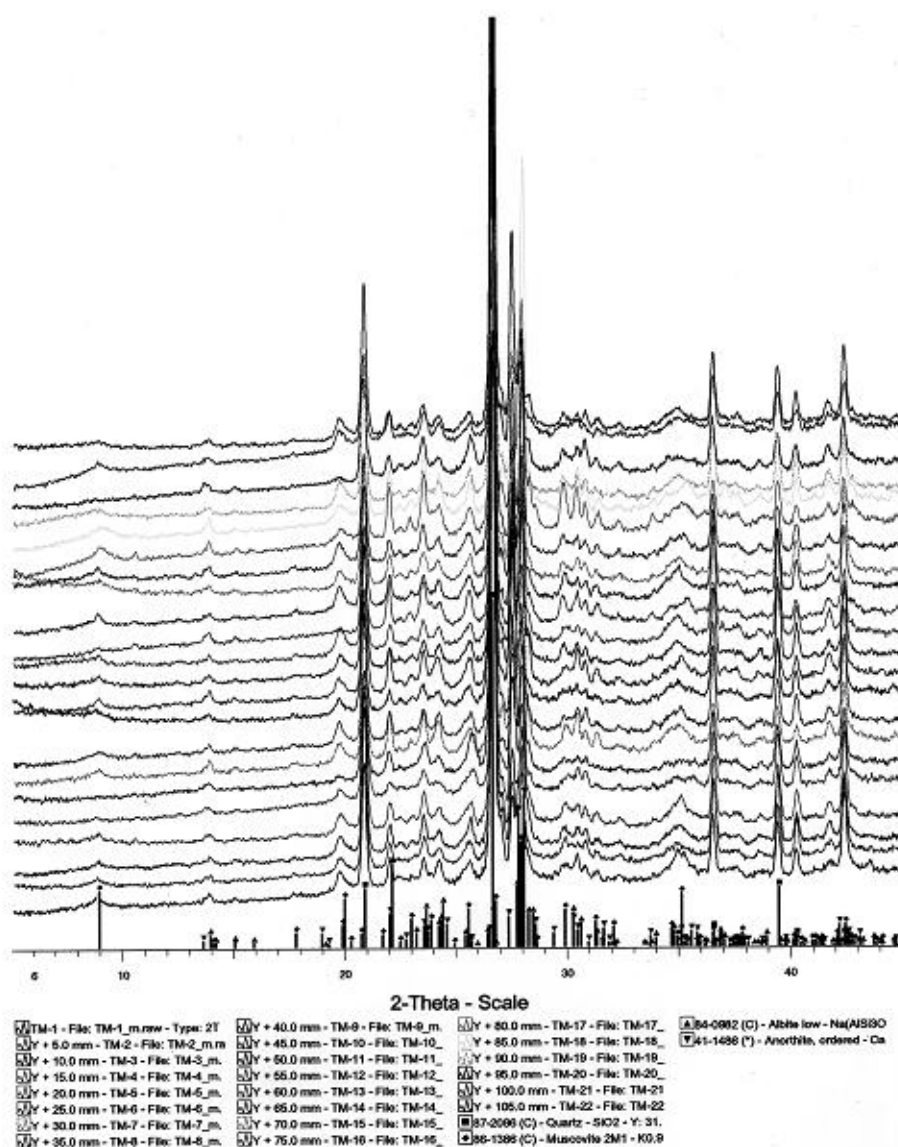


Рис. 7. Кривые РФА образцов керамики Троицкого могильника

Достаточно интересные сведения получены по изучению форм сосудов (рис. 8), проведенный с использованием метода статистической обработки керамики, предложенной В.Ф. Генингом [1973; 1992]. Идеальный сосуд Троицкого могильника - это высокий или очень высокий широкодонный сосуд с очень низкой, широкой - или очень широкой слабо-или среднепрофилированной горловиной, с плечиком средней высоты и очень слабо выпуклым.

| Ф А высотность сосуда | очень низкий до 0,40 | низкий 0,41-0,60 | средний 0,61-1,00 | высокий 1,21-1,60 | очень высокий свыше 1,60 |
|-----------------------------------------|---------------------------------------------------------------------------------------------------------|---------------------------------------------------|--------------------------------------------------------------------------|----------------------------------------------------------------------------------|-------------------------------------------------------|
| № сосуда | | | | 3,5,6,9,11,13,14,20,21,22, 23,24,26,27,28,29,33 | 1,2,4,7,8,10,12,15,16, 17,18,19,25,30,31,32 |
| Ф Б высотногорловиннос- ть сосуда | очень низогорлый до 0,50 | низогорлый 0,51-1,50 | среднегорлый 1,51-3,0 | высогорлый 3,01-5,0 | очень высогорлый свыше 5,0 |
| № сосуда | 1,2,3,4,5,6,7,8,9,11,33, 14,15, 16,17,18,19,20,21,22, 23,24, 25,26,27,28,29,30,31, 32,33 | 10,12 | | | |
| Ф В широтногорловиннос- ть сосуда | очень узогорлый до 0,32 | узогорлый 0,33-0,50 | со средней шириной горловины 0,51-0,65 | широгорлый 0,66-1,00 | очень широкогорлый свыше 1,00 |
| № сосуда | | | | 4,5,6,9,10,14,16,17,18,25,26, 27,28,29,30,31,32,33 | 1,2,3,7,8,11,12,15,16,19,20,21,25,2, 3,29,30,31,32 |
| Ф Г профильровка шейки | с наклоном внутрь до 0,00 | слабопрофилированн- ая 0,01-0,26 | среднепрофилированн- ая 0,27-0,57 | сильнопрофилированн- ая 0,58-1,00 | очень сильнопрофилированн- ая свыше 1,00 |
| № сосуда | | 1,4,8,10,11,16,18,20,21,2, 2,23,24,29,31,32,33 | 2,3,5,6,7,9,12,13,14,15,19, 25,26,27,28,30 | 17 | |
| Ф Д высотность тулова | сильно приплюснутое до 0,60 | приплюснутое 0,61-0,85 | округлое 0,86-1,16 | выпуклое 1,17-1,50 | сильно выпуклое свыше 1,50 |
| № сосуда | | | 5,11,12,20,22,23,29 | 1,2,3,4,6,7,9,10,13,14,16,18, 19,21,24,25,26,27,28,30,31,3, 2,33 | 8,15,17 |
| Ф Е высотность плечика | очень низкое свыше 2,00 | низкое 1,01-2,00 | среднее 0,50-1,00 | высокое 0,26-0,50 | очень высокое до 0,26 |
| № сосуда | | 33 | 1,6,7,8,9,10,11,13,14,15,16, 17,18,19,22,23,24,25,27,2, 6,30,31,32 | 2,3,4,5,12,20,21,26,29 | |
| Ф Ж выпуклость плечика | очень слабо выпуклое до 0,25 | слабовыпуклое 0,26-0,57 | средневыпуклое 0,58-1,00 | сильновыпуклое 1,01-1,50 | очень сильно выпуклое свыше 1,50 |
| № сосуда | 6,7,8,9,10,11,13,14,15, 16,17,18,19,20,21,23, 24,25,26,27,28,29,30, 31,32 | 5,22,33 | 12 | | |
| Ф И ширина дна | очень узкодонный свыше 1,50 | узкодонный 1,01-1,50 | среднедонный 0,57-1,00 | широкодонный 0,25-0,56 | очень широкодонный до 0,25 |
| № сосуда | | | | 1,4,5,6,7,9,10,11,12,13,14,1, 5,17,18,20,21,22,23,24,25,27, 28,29,30,31,33 | 2,3,8,16,19,26,31 |

Рис. 8. Указатели сосудов

Стенки конструировались из толстых жгутов с последующим раздавливанием. Образование заданной формы осуществлялось в последовательности 1) кольцевое укладывание жгутов в цилиндр по принципу зональной сборки; 2) деформация и промин жгутов пальцами; 3) соединение цилиндров и выколачивание стенок.

Разработанная в 1980 - 1990-е годы типология керамики троицкой группы не претерпела серьезных изменений и сегодня [Деревянко Е.И., 1977, с. 110 - 115; Дьякова, 1984, с. 60 - 76]. Выделенные четыре морфологических типа сосудов -

горшки, банки, вазы и чаши, - несмотря на появление новых материалов с р. Бурей, с могильника Липовый Бугор поселения Шапочка Троицкого могильника, остаются основными в составе троицкой посуды.

В целом, основа керамического комплекса Троицкого могильника представляется выдержанной, монолитной. Отличия некоторых характеристик отдельных сосудов от общей массы могут служить основанием для дальнейшей работы. Здесь нужны сравнения с керамикой китайских одновременных памятников.

Актуальной остается проблема происхождения керамики троицкой группы мохэ. По мнению С.П. Нестерова, южно-маньчжурские племена мохэ, или шире - бохайские мохэ, в VIII - IX вв. появились в Приамурье. К западу от Малого Хингана расселились племена троицкой группы памятников, к востоку - амурские чжурчженя, по своему происхождению также связанные с бохайскими. Данное положение базируется на сравнительном анализе археологических материалов приамурских и сунгарийских (мог. Чалиба, Дахай мэн) памятников [Нестеров, Алкин, 1999]. С приходом бохайских мохэ в Приамурье появился комплекс вещей, который не был характерен для михайловской культуры северной группы шивэй и найфельдской группы хэйшуй мохэ, но хорошо представлен в мог. Чалиба. Кроме определённого сходства, как в вещах, так и в погребальном обряде, есть отличия. Во-первых, в приамурских погребениях умершие уложены на спину с согнутыми ногами и поднятыми вверх коленями. В могильнике Чалиба у всех погребённых ноги были выпянуты. Во-вторых, в материалах Чалиба нет комбинированных серег, состоящих из проволочного кольца и нефритового диска-подвески, не найдены здесь и орнаментированные лошадиные бабки. В приамурских же памятниках серьги этого типа представлены очень широко, много лошадиных орнаментированных бабок в памятниках троицкой группы, несколько меньше - у амурских чжурчженей. В-третьих, погребальный инвентарь из могильника Чалиба практически не несёт следов специальной порчи вещей перед их помещением в могилы, в отличие от приамурских памятников.

Несмотря на явное морфологическое сходство сосудов из Маньчжурии и Приамурья, необходимо отметить отсутствие в южно-маньчжурской посуде вафельного орнамента, столь характерного для троицкой группы лепной посуды.

У российских исследователей (С.П. Нестеров, Д.П. Болотин) сформировалось мнение о том, что троицкая группа мохэ образовалась в результате слияния культуры пришлых сунгарийских мохэ и местного населения, носителей михайловской культуры. В результате в керамическом производстве бохайских мохэ при формовке сосуда стала использоваться выбивка лопаточкой не с гладкой поверхностью, а с вафельными нарезками. Именно такая небольшая коллекция была обнаружена в жилище на поселении Шапочка на берегу Амура.

Занесением из гончарства михайловских племен в керамическом производстве пришлых бохайских мохэ возможно явился способ обработки края венчика сосуда, в результате которого на внешней поверхности его оставался наплыв (заметим, что на керамике из могильника Чалиба данный элемент отсутствует), который на михайловской керамике убирался очень редко. Данный технологический прием в гончарстве населения Западного Приамурья был характерен еще с талаканской культуры. Однако мохэские гончары, внедрив в керамическое производство этот простой прием обработки края венчика, в дальнейшем творчески его переработали. В результате наплыв превратился в специально подлепленную ленту, которую затем желобком делили на два валика, верхний из которых имитировал наплыв [Мыльникова, Нестеров, 2005]. В этом виде троицкая керамика мохэ встречена на Троицком могильнике, на могильнике Липовый Бугор, на поселении Шапочка и Гармакан, на стоянках с р. Бурей и др.

Эти новые обстоятельства гончарства мохэ свидетельствуют в пользу того, что дальнейшее расселение троицких мохэ происходило не только в пределах Западного Приамурья и, как предполагалось ранее в Забайкалье, но и вниз по Амуру, где у амурских чжурчжэней встречена аналогичная керамика.

III. Вывод

Этнокультурная история населения дальневосточного региона Азии в раннем средневековье, несмотря на значительные расстояния между ее отдельными районами, была тесно связана в области материальной и духовной культуры. Западное Приамурье, находясь на периферии региона, тем не менее, было включено в общий исторический процесс. Миграция в этот район тунгусоязычных мохэских племен, большая часть которого являлась бохайским населением, привела не только к смене материальной культуры, но и к ассимиляции монголоязычных бэй шивэй. Однако воздействие мигрантов и аборигенов друг на друга было обоюдным. Сейчас можно говорить, что определенное влияние гонимой культуры (бэй шивэй) сказалось на керамическом производстве пришлых бохайских мохэ: в меньшей степени - на хэйшуй мохэ, в большей - на сумо мохэ. Представляется, что очевидные доказательства этому могут дать результаты сравнения технологических характеристик керамики различных групп населения, выполненные по одной схеме.

С приходом мигрантов в Западное Приамурье появляются большие по площади поселения и огромные кладбища, изменяется форма укрепленных городищ (с округлых и овальных на прямоугольные) и увеличивается их количество, меняется материальная и духовная культура. Для аборигенного населения культуры это был мощный военный и этнокультурный стресс, приведший к X в. к ее исчезновению. А мохэское население, очень быстро освоив Западное Приамурье, устремилось дальше вверх по Амуру и вышло в Забайкалье.

Работа выполнена в рамках Программы фундаментальных исследований Президиума РАН «Адаптация народов и культур к изменениям природной среды, социальным и техногенным трансформациям» и Научной школы № НШ-1648.2008.6. Гранта РФФИ, 06-80468а.

〈Литература〉

- Алексеев В.П. Материалы по краниологии мохэ // Палеоантропология Сибири. - М., 1980. - С. 106 - 130.
- Алкин С.В., Фэн Эньсюэ. Совместные российско-китайские исследования Троицкого могильника в Амурской области в 2004 г. // Вестник НГУ. Серия: История, филология. 2006. Том 5, выпуск 4: Востоковедение. - Новосибирск, 2006. - С. 132 - 134.
- Алкин С.В., Нестеренко В.В., Васильев С.Г., Колосов В.К. Исследования на городище Усть-Черная в Сретенском районе Читинской области // Проблемы археологии, этнографии, антропологии Сибири и сопредельных территорий. - Новосибирск, 2006. - Т. XIII. - С. 168 - 172.
- Аmano Т. и Оба Т. Литологический метод классификации керамических изделий и попытка поиска места изготовления // Бюллетень по изучению северных культур (Хоппо бунка кенкю).- 1984. - Т.16. - С.125-163 (на япон. яз.)
- Бобринский А.А. Гончарство Восточной Европы. Источники и методы изучения. - М.: Наука, 1978.- 272 с.
- Болотин Д.П., Сапунов Б.С., Зайцев Н.Н., Сапунов И.Б. Новый могильник эпохи средневековья в Приамурье // Проблемы археологии, этнографии, антропологии Сибири и сопредельных территорий. - Новосибирск, 1997. - Т. III. - С. 160 - 163.
- Волков Д.П. Новые городища Амурской области // Проблемы археологии, этнографии, антропологии Сибири и сопредельных территорий. - Новосибирск, 2006. - Т. XII, часть 1. - С. 304 - 307.
- Воробьев М.В. Маньчжурия и восточная Внутренняя Монголия (с древнейших времен до IX в. включительно). - Владивосток: Дальнаука, 1994. - 410 с.
- Генинг В.Ф. Программа статистической обработки керамики из археологических раскопок // Советская археология. 1973.- № 1.- С.114-135
- Генинг В.Ф. Древняя керамика: методы и программы исследования в археологии. - Киев: Наук. Думка, 1992.- 188 с.
- Государство Бохай (698 - 926 гг.) и племена Дальнего Востока России. - М.: Наука, 1994. - 219 с.

- Гребенщиков АВ. К изучению истории Амурского Края по данным археологии // Юбилейный сборник Музея Общества Изучения Амурского Края за первые 25 лет своего существования - Владивосток, 1916. - С 50-75.
- Дервянко АП, Ким Бонгон, Алкин СВ, Нестеров СП, Субботина АЛ, Хон Хёну, Ю Ёнхик. Совместные российско-корейские исследования Троицкого могильника в Амурской области // Проблемы археологии, этнографии, антропологии Сибири и сопредельных территорий. - Новосибирск: Изд-во Института археологии и этнографии СО РАН, 2007. - Т. XIII. - С. 37 - 42.
- Дервянко Е.И. Племена Приамурья и Забайкалья // 50 лет освобождения Забайкалья от белогвардейцев и иностранных интервентов - Читинск: педагог. институт, 1972. - С. 81 - 89.
- Дервянко Е.И. Мохэские памятники на Среднем Амуре - Новосибирск: Наука, 1975. - 250 с.
- Дервянко Е.И. Троицкий могильник - Новосибирск: Наука, 1977. - 224 с.
- Дервянко Е.И. Городище на горе "Шапка" // Эпоха камня и палеометалла азиатской части СССР. - Новосибирск, 1988. - С. 110- 126.
- Дребушак В.А., Мыльников Л.Н., Дребушак Т.А., Болдырев В.В., Молодин В.И., Дервянко Е.И., Мыльников В.П., Нартова А.В. Физико-химическое исследование керамики (на примере изделий переходного времени от бронзового к железному веку.- Новосибирск: Изд-во СО РАН, 2006. - 98 с. - (Интеграционные проекты СО РАН, Вып. 6).
- Древности Бурей / СП. Нестеров, АВ. Гребенщиков, СВ. Алкин, Д.П. Болотин, П.В. Волков, НА. Кононенко, Я.В. Кузьмин, Л.Н. Мыльникова, АВ. Табарев, АВ. Чернюк, отв. ред. Е.И. Дервянко. - Новосибирск: Изд-во ИАЭТ СО РАН, 2000. - 352 с.
- Дьякова О.В. Раннесредневековые жилища Дальнего Востока СССР // Вопросы археологии Дальнего Востока СССР. - Владивосток, 1987. - С. 51-66.
- Мыльникова Л.Н., Нестеров СП. Михайловская культура в Западном Приамурье / Российский Дальний Восток в древности и средневековье: открытая проблема: гипотезы. Монография.- Владивосток: Дальнаука, 2005. С. 357-380; 394-408.
- Нестеров СП. Народы Приамурья в эпоху раннего средневековья - Новосибирск: Изд-во Института археологии и этнографии СО РАН, 1998. - 184 с.

- Нестеров С.П., Алкин С.В. Раннесредневековый могильник Чалиба на р. 2-я Сунгари // Традиционная культура востока Азии - Благовещенск, 1999. - Вып. 2. - С 153-176.
- Окладников А.П., Ларицев В.Е. Археологические исследования в бассейне Амура в 1954 году // Традиционная культура востока Азии. - Благовещенск: Изд-во АмГУ, 1999. - Вып. 2. - С 4 - 29.
- Такеучи Т., Мельникова Л.Н., Нестеров С.П., Деревянко Е.И., Алкин С.В., Кулик Н.А. Микроэлементный анализ песка формовочных масс керамики памятников Приамурья // Археология, этнография и антропология Евразии. 2008 (в печати).
- Чикишева Т.А., Нестеров С.П. Некоторые результаты антропологического исследования могильника Шапка // Проблемы археологии, этнографии, антропологии Сибири и сопредельных территорий. - Новосибирск, 2000. - Т. VI. - С 458 - 462.
- Чжан Тай сянь. Первобытная стоянка у деревни Дункан уезда Наньань // Культурное наследие древности провинции Хэйлунцзян. - Харбин, 1979. - С 23 - 26.
- Цетлин Ю.Б. Современное состояние и некоторые задачи изучения древней керамики // РА, 2005.- №3.- С 69-75
- Цзинь Тай шунь, Чжао Чжэфу, Ван Сянбин. Раскопки могильника Хунсюньчжан (г. Нинань, провинция Хэйлунцзян) // Каогу. - 1997. - N 2. - С 1 - 16 (97 - 112).

